



家庭暴力與社區安全



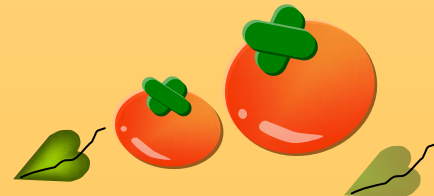
現代婦女基金會

姚淑文 副執行長



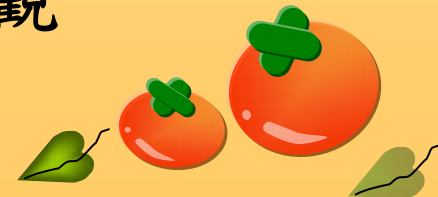
家庭暴力惡質化

- 葉老師的課程案例，你的感受？
- 利用工具、引爆瓦斯、攜子自殺
- 蘆洲大喜市的家暴引爆社區安全問題
- 子女成為報復的工具
- 家暴案件的黑數到底又多高？
- 家庭暴力是否成為社區安全的隱憂？



影響社區安全的生態系統

- 根據生態系統理論：個人和家庭處於四個系統交互影響
- 微觀系統：人在環境中，個人和家庭處於生活所接觸到的人、群體和環境
- 中介系統：人在環境中所接觸的群體和環境有所互動，包括介入服務的協調和整合
- 外觀系統：限制介入個人和家庭有效的正式和非正式資源，及影響個人和家庭功能的社區因素，包括社區資源不足，不友善的社區環境。
- 巨觀系統：包括社會、政治及文化價值觀



為何需要社區為基礎的工作方法？

傳統上以個案工作為主

- 較為回應式
- 服務可及性較低
- 以正規服務為主
- 側重專業介入及強化依賴
- 較強的負面標籤
- 未善用社區資源



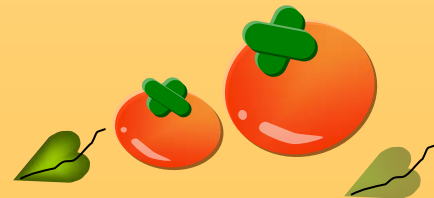
何謂社區為基礎的工作方法？

- 個人 → 社區為介入點
- 補救 → 預防及發展
- 案主 → 服務使用者、提供者
- 正式 → 正式 + 非正式
- 難及 → 更可及



社區為基礎的工作方法

- 需要認識社區、掌握需要
- 動員、協調正規及非正規網絡
- 帶動社區參與
- 增加可及性
- 減低負面標籤、強化共融



家庭失功能的外展工作策略

- 增加可及性

-  • 熱線、網址

- 講座、簡介會、分享會

- 透過不同種類活動

-  • 街頭工作站、街頭展覽

- 透過服務，如求職廣場

- 家訪、街頭接觸



家庭失功能的外展工作策略(2)

- 透過其他服務單位接觸
 - 學校、幼教單位（托兒所等）
 - 社區安老服務單位
 - 與勞工單位、新移民中心（移民屬）服務合作
 - 社區工作單位（里長、社區學校）
 - 派出所、分局



家庭失功能的外展工作策略(3)

- 透過志工網絡（巡守隊、義警消）
- 動員義工組織活動、服務
- 家訪、「洗樓」（香港用詞）
- 協助發現服務對象
- 辦理教育訓練，識別有需要的家庭



家庭失功能的外展工作策略(4)

- 透過左鄰右舍網絡（英國家暴防治計畫）
 - 推動諸如好鄰居互助計劃
 - 訓練居民識別有需要的家庭
 - 動員居民發現服務對象
 - 透過活動、服務，建立關係



家庭失功能的外展工作策略(5)

- 透過地區組織網絡
- 推動區議會關注問題，成立專責小組
- 資助及推行各類活動
- 進行調查、搜集有關數據
- 教育民代識別有需要的家庭，減少胡亂轉介與關說
- 動員居民組織如互委會、婦女會、家長會，協助發掘服務對象



互助網絡

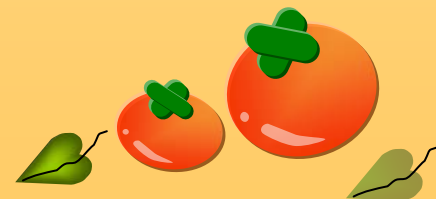
- 有共同問題、背景的對象，沒有烙印效果

- 同路人感覺，易生共鳴
- 關係平等，沒有高低之分
- 自助互助，減少依賴
- 可提供很好的情緒支援
- 亦可分享資訊和擴大社交圈子

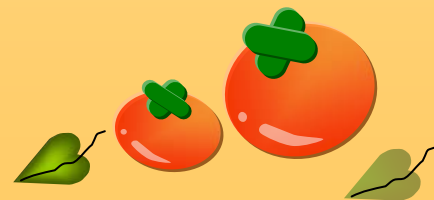


社區資源與服務整合策略

- 成立推動小組，協調各方工作
- 舉辦工作研討，推廣理念經驗
- 善用資訊科技，掌握社區資源
- 加強服務倡導，促進社區認同
- 評估所需資源，募集並加整合
- 擴大基層參與，激發民間力量
- (以上參考香港城市大學社會科學學部 馮偉華教授)

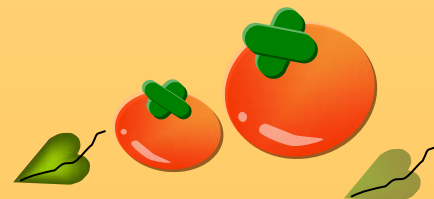


- 實質照顧非所長
- 大家資源有限，窮人幫窮人
- 對象限制大，不易抽空參與
- 可發展成互助小組
- 更可發展成互助組織，培訓領袖
- 進而參與社區，倡導權益



聯合國認可的安全社區基本原則

- 根據世衛組織認可的安全社區需要具備6個基本原則：
 - 即要有一個負責預防傷患發生的跨界團體；有關計劃須長期、持續地執行，並照顧到不同的年齡、性別、環境及處境；有關計劃需關注高風險人士、高風險環境，以及弱勢社群的安全問題；需設立一個機制去記錄傷患發生的次數及其原因；需設立適當指標，評估項目的成效及其影響；積極參與本地及國際安全社區網路的活動。



那什麼是安全社區??

- 朱春霞認為，安全社區意味著社區功能應可以不斷自我完善，並進行良性迴圈。它的目標在於要成為
 - 家庭的減壓閥
 - 人民的熱水袋
 - 資源的攪拌機
 - 政府的探測儀
 - 社會的緩衝器



正式資源系統的整合

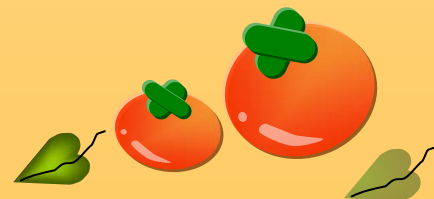
--以美國杜魯斯家暴防治社區
介入模式



美國杜魯斯家暴防治社區介入模式

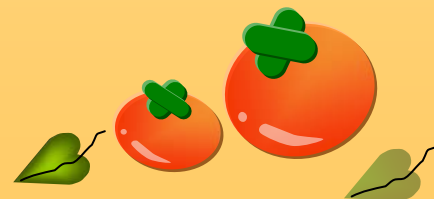
• 杜魯斯家庭暴力社區介入模式，係美國最早的家庭暴力防治跨單位整合方案，倍受北美及歐洲地區的推崇，目前在世界各地，超過五百個家庭暴力防治方案，是依循其模式的發展。

其最重要的理念與目標有三，一為保護受害者安全，二為要加害者為其行為負責，三為要改善對家庭暴力的社區縱容文化與情境。



杜魯斯家庭暴力社區介入模式 — 方案運作

- 杜魯斯家庭暴力社區介入模式，是一個以社區為基礎的整合性方案，其主要功能為協調社區中負責家庭暴力案件的執法者（含檢察官、警察、緩刑監督官（probation officer）、法官與行政人員）、心理衛生人員、被害人倡導團體等，具有保護受害者安全的共識後，並進一步透過政策發展、流程訂定、相關表格製作、資訊整合、評估作業啟動、監督機制設置、問題解決等相關的操作，以落實保護受害者的安全



杜魯斯家庭暴力社區介入模式 —政策軸心

- 以社區與司法為主的整合，是較能確保被害人安全。
- 整合的過程中，團隊的合作是其核心，而團隊的成員必須更具包容而非排他性、願意接受別人的檢驗與建議，而心無抗拒。
- 改革的重心應放在社區的機構而非個人。
- 建立每日操作化的標準流程與相關表單，以確保工作者的品質。
- 了解政策下的規範性效果，並同時注意規範對特殊族群與案主的負面影響。

- 了解家暴個案的不同類型，並採取不同的處理策略。

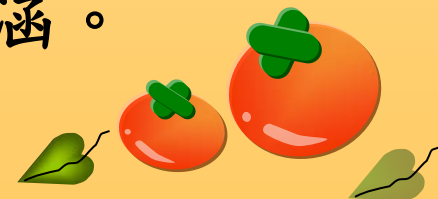
- 建立資訊分享的機制，確認哪些資訊可向網絡的成員公開，哪些資訊並不適宜。

- 建立評估的工具、流程、表格。

- 建立以個案為中心的追蹤機制，並時常發現問題。

- 建立解決問題的機制（如問題單與建立各級對口的聯絡人），並將具體的協議，以書面的方式存證。

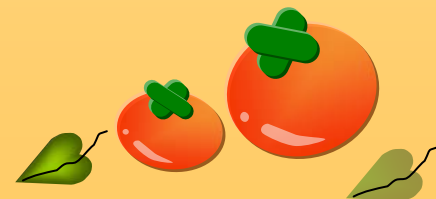
- 將上述的成果，化為不斷訓練的教育內涵。



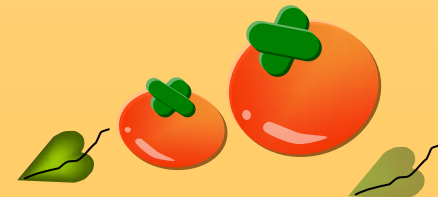
杜魯斯家庭暴力社區介入模式

—實務的操作

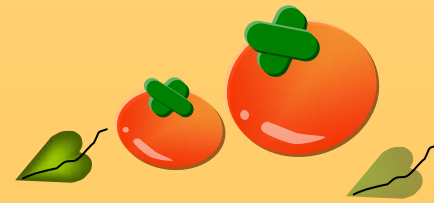
可分為團隊合作、以個案為中心的監督機制的處理原則與流
程、發展評估的例研討的方中、解決問題的內容、茲分述如下：
團隊合作的：由於杜魯斯模式是跨單位的整合型團隊合作，
為核心的功與否是較重要的概念，而此種知識與技術：
溝通與協調：又可分單位、態度：平等、尊重、真誠、對事不
對人。對口：則情緒化、非正式、前結、果：要
方法：避免一般式溝通（簽下
後、用，正的職責
並執行各單位的



- **激勵**：找到合作的利基、對方的優點與執行的成效，不斷化為語言、文字與符號，大肆宣傳與鼓勵。
- **擴大視野**：不能只從自己的專業看問題，必須學習從別人的專業、被服務者或是多元的角度看問題。這也意味著個人必須開放過去的經驗，重新再學習，其中包含價值與專業的反省、批判與重塑。
- **權力的公平運作**：不論是工作者與機構間，或是工作者與使用者間的權力關係，甚至是所有參與者間的，都必須朝向反壓迫的、公平的對話模式進行。因此在一個合作的模式中，不僅要賦權與所有參與的同僚以及使用者，也要增權權力較弱的部門與參與者，其中最難的部分不是只有權力的分享，還包含自願的權力割捨。
- **了解差異**：差異表現在二個不同的層次：一為個人的層次，諸如不同的個性與專業、二為組織的層次，此涉及組織的職責、權限與利益，了解後才會避免誤會、產生諒解，進而尋求解決之道。



- **建構一個開放的環境：**為追求共同的目的，必須認知與討論相關執行中的困難、緊張、壓力，因此建構一個鼓勵討論、分析、反映的安全環境則為必要。
- **建立夥伴關係：**去專業與心態上的傲慢，諸如倡導者認為只有她們才是真正的虛心傾聽，對其難處與困境，以及共同解決目前問題。
- **運作透明化：**指的是資訊分享、資源共有兩層面的意涵。資訊分享的概念是指處理的過程，且共享，共同享有。資源共有則指資訊，如設備、人才、經費等，彼此願意共同分享。
- **需要時間的配合：**溝通與協調碰到瓶頸，不見得只是知識、技術與方法等的問題，很可能也需要時間的等待，才能找到答案。



台灣六星安全社區指標

• 建立社區安全維護體系：

➤ 召開社區治安會議

召集機關、團體、學校、公司行號、意見領袖、婦女組織及居民等，舉行治安會議，實施治安診斷與分析討論，找出治安死角，尋求解決方案。

➤ 成立守望相助隊

邀集熱心民眾，成立守望相助隊，以巡邏、守望或其他方式，協助社區安全維護工作。

➤ 設置錄影監視系統

• 調查分析易生治安、交通事故場所或路段，自行規劃或建議政府相關單位設置錄影監視器

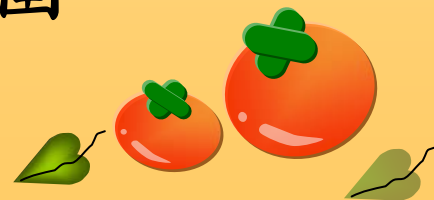


▶ 劃設校園安心走廊

- 調查學童上下學路徑，結合校園周邊住家、商家、金融機構、24小時超商、警察服務站、交通崗等處所，建構安全網絡，維護學童上下學安全。

▶ 社區治安區塊認養

- 調查社區機關、學校、公司、行號組織現有警衛、保全等安全人力，統合劃設治安區塊，協調僱主認養，擴大執勤範圍。



▶ 發行社區治安報導

- 蒐集各項治安狀況，適時編撰刊發報導，提供社區學童及民眾治安訊息，防止被害事件發生。

▶ 提供防竊諮詢服務

- 向當地警察機關申請指派專業防竊顧問實地勘查，實施防竊諮詢服務，檢測被害環境，強化空間設計，以減少重複被害。

▶ 提升社區自我防衛能力

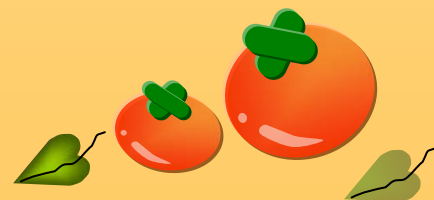
- 向當地警察機關申請提供防盜技能指導，強化社區自我防衛能力。



台中市社區防暴安全站

- 家暴是可以防治的，除了相關的法令及保護單位外，台中相關部門以及公會共同開出處方箋，也就是多以愛相互關懷、相互尊重，熟悉自己的權益並熟記求援電話，即使不幸遭暴力對待，也能有效保護自己。

此外，台中市還增設100個小區防暴安全站，邀小區藥房、衛生所、興農超市都加入防暴行列，希望能讓不敢說或不能說的受害者能就近取得信息及得到必要的協助，以早日脫離暴力的陰影



台東縣警察局社區家庭暴力官設置

- (一)本縣家庭暴力被害人再度受暴率由28.8%降為14.4%。
- (二)本縣家庭暴力被害人對整體網絡滿意度由70%提升至80%。
- (三)整合警政、社政、衛政、教育、法院及民間團體，建構家庭暴力防治與服務網絡平台。
- (四)結合社區警政工作，成立「社區家庭暴力防治官」，發展成為各縣市警察局標竿學習楷模。
- (五)建置被害人安全維護機制，創設婦幼無恐懼的生活空間。
- (六)健全被害人後援服務機制，增加服務管道，提升專業服務效能。



大陸望京社區

- 望京社區從區內實際出發，成立了社會單位廣泛參與的“安全社區”創建工作推進委員會，同時，吸納地區政府專業部門、社會單位和專家、名人參與，建立相關工作機構，構建了一套分級工作體系。
- 一是指導中心，由社區服務中心、安全健康促進中心和和諧家庭教育指導中心構成；
- 二是俱樂部，為家庭顧問、社區志願者和家長提供活動平臺；
- 三是家庭顧問，對社區家庭問題提供專家諮詢、法律援助和對居委會工作進行指導。



加拿大多倫多

- 打破暴力循環計劃 「打破暴力循環計劃」(Breaking the Cycle of Violence, BTCV) 現已改名為「社區安全投資計劃」(Community Safety Investments program, CSI)。此計劃為以成果為本的社區計劃提供為期一至三年的短期資助，以提昇多倫多各弱勢社群的預防暴力的能力及其安全水平。

任命「婦女大使」的目的是致力改變中國傳統文化中把家庭暴力視作個人家庭問題而且是羞恥的事的觀念，並提倡施虐者應該對他們所作所為負責任的見解。

未來工作及活動 這計劃包括兩個部分。第一部分是訓練婦女成為「婦女大使」，認識有關家庭暴力的事實、謬誤和相關問題。第一期訓練課程會在2006的三月至五月間舉行。第二部分是安排「婦女大使」們到社區各群體中進行教育公眾關於家庭暴力的問題並鼓勵受虐婦女尋求幫助。



英國利茲市--警察監督家庭暴力重 覆受害模式

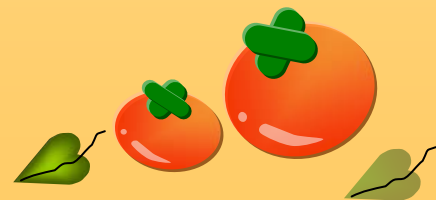
- 在第一級中，協調人分別給受害者和施暴者各發出一封信，給受害者的信往往在給施暴者的信的前兩天發出。（信中還會附上一張訊息卡，上面有如何應對緊急情況、求助電話、婦女避難所等訊息，以便參考）



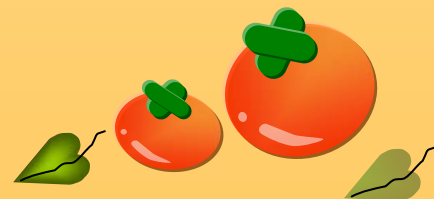
- 干預也會升至第二級。除了收到比第一封信言辭更加關注的信件以外，會實行“**繭式監視**”和“**警務監督**”

- “繭式監視”是指社區警察或其他指定的官員探望受害者，官員會要求鄰居、家庭與相關的機構在進一步保護受害者方面提供幫助與支援，如有類似事件發生，立即聯繫警方。考慮到受害者的安全，會給他們提供當地避難所、支援機構和法庭秩序的訊息和建議，甚至是報警器。

- “繭式監視”是在受害者知情同意、施暴者透過信件了解的情況下實施的。若家暴再次發生，施暴者遭到逮捕，就會實施“**警務監視**”。在事件上報六周內在發生地附近實施雙周的**警務巡邏**，目的在於透過增加警方干預，向受害者和施暴者表明警方對此類事件的嚴重關注。選擇這樣的時間是因為以前的研究表明，家庭暴力的受害者在五周之內再次受害的風險很大



- 如果達到第三級，受害者和施暴者會各自再次收到一封信，**不管施暴者是否被捕，警務監視都會實行，協調員將登門造訪受害者，討論所有可能的幫助計畫。**警方干預級別的劃分當然不是機械的，考慮到事件的嚴重程度，可能受害人的第一次報警，警方就會採用二、三級的干預模式。

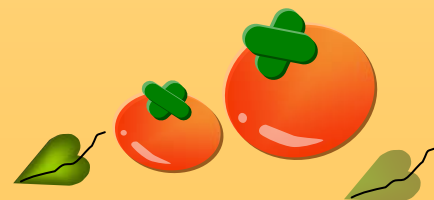


英國哈克尼警局社區安全科

- 我們與其他機構合作並聯合員警及其他委員會，如家庭暴力和仇恨犯罪小組(Domestic Violence and Hate Crime Team)，以確保為遭受仇恨犯罪事件侵害的人們提供廣泛的服務和支援。
- 我們將：
- 嚴肅對待我們收到的所有關於仇恨犯罪事件的報告
- 處理仇恨犯罪事件時提供以客戶為中心的方案
- 調查所有報告給我們的仇恨犯罪事件
- 確保我們對那些仇恨犯罪事件受害人的需求保持敏感

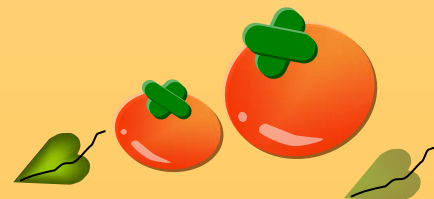


- 為被認為處於直接危險的租戶及其家庭提供緊急住處，以降低其遭受侵害的風險
- 從收到舉報時起24小時內安排清除種族主義者、仇恨或犯罪危險分子
- 如果可能且被要求，安排仇恨事件舉報人與一名同性別的官員見面
- 如果需要，提供一名口譯人員或手語者
- 通過提供辯護服務、資訊和支援，使仇恨犯罪事件受害人能做出知情的選擇
- 代表您聯絡外部機構，如警察局和受害人援助小組。我們只在獲得您的同意或在法律要求的情況下才這麼做
- 討論提供給您的關於重新安排住宿、獲取法律諮詢、專家支持及安全顧問的所有選擇。
- 正式確認並記錄每一份仇恨犯罪報告並通知您下一步該做什麼



為此，我們會

- 確保所有工作人員都認識到為客戶保密的重要性及其對於個人安全的意義
- 對構成仇恨犯罪的租戶採取強制措施，包括取消租借權或租約
- 監控和彙報所有仇恨犯罪事件報告，以便加強我們處理仇恨犯罪的反應能力。
- 在接待中展示對您和您的情況有幫助的海報和傳單。根據需要，我們提供不同語言和其他格式版本的傳單，如大字書或盲文版本
- 培訓全體員工，使其掌握委員會的仇恨犯罪政策及程式
- 培訓所有提供住房服務的員工，使其對那些不方便獲取服務的住戶的特殊需要保持敏感：黑人和少數民族社區、婦女、年輕人、殘疾人、女同性戀者、男同性戀者、雙性戀者、變性者及老年人。
- 公正對待每一案件



社區警政介入家庭暴力

- 將家庭暴力的介入工作融入社區警政的日常工作中，有助於警察反思對家庭暴力的干預
- 社區警政工作內容包含了對家庭暴力的干預
- 區警政策略有助於反家庭暴力網路的合作
- 社區警察考評體系的創新，有助於提升警察介入家庭暴力的積極性

